

## TP2000 R code 8002026

## EN 140:1998



Essai selon EN 140:1998		EN 140	TP2000R
Fuite vers l'intérieur totale (%)		> 2,0	0,9
Résistance respiratoire (mbar)	insp. 30 l/min	< 0,5	0,1
	insp. 95 l/min	< 1,3	0,4
	insp. 160 l/min	< 2,0	1,0
	exp.. 160 l/min	< 3,0	2,7
CO2 teneur (%)		<1,0	0,4

### Caractéristique

Le demi masque TP 2000 R avec deux filtres est doté d'un joint facial de caoutchouc synthétique doux, de un harnais de tête avec quatre points de connexions à la partie rigide et une têtère ajustable. Le demi-masque est doté de une soupape de exhalation frontale et deux supports du filtre latérales avec filetage spécial à utiliser avec tous les filtres de la série BLS 300 avec raccord du même type

### Matériaux

Le demi-masque complet TP 2000 R est composé des matériaux suivants:

- Masque: caoutchouc synthétique doux
- Partie rigide : polypropylène
- Supporte de soupape : plastique
- Porte filtre (filetage): ABS
- Harnais + têtère : brides élastique + polypropylène
- Poids (sans filtres) : 140 g

### Filtres série 300

Le demi masque TP 2000 R utilise filtres contre gaz, poussière et combinés de la série BLS 300 avec filetage spécial qui sont vissés aux connexions latéral, toujours par paires et le même type.

Les applications varient selon le type de filtre utilisé: l'industrie pharmaceutique, chimique, la construction, de la fonderie, l'agriculture, la menuiserie, si on utilise des filtres contre les poussières, l'industrie du transport maritime, l'aéronautique, la peinture, des ateliers si on utilise les filtres contre les gaz et combinés.

### Limites d'exposition

Limites d'exposition pour demi-masques avec des filtres contre les poussières:

demi-masque + filtre P2 = 10\* x VME

demi-masque + filtre P3 = 30\* x VME

Limites d'exposition pour demi-masques avec des filtres contre les gaz

demi-masque + filtre classe 1 = 30\* x VME (ou 1000 ppm)  
demi-masque + filtre classe 2 = 30\* x VME (ou 5000 ppm)

\* =FPA comme spécifié dans la norme EN 529:2005 (pour l'Italie)

### Certification

Le demi masque TP 2000 R répond aux exigences de la norme EN 140:1998 et est marqué CE, comme prévu par la directive européenne 89/686/CEE, EPI de catégorie III. Italcert est l'organisme de certification (n° 0426) responsable de la certification CE (art. 10) et du contrôle (Art.11.B). Tous les produits sont fabriqués dans une société certifiée ISO 9001:2008.

### Tests de certification

Le demi masque TP 2000 R est conforme à la norme EN 140:1998 et a été soumis aux tests prévus par la norme

#### • Fuite vers l'intérieur

Le test de la fuite vers l'intérieur prévoit que 10 sujets équipés du masque réalisent des exercices simulant les conditions de travail. Pendant l'essai, la quantité de polluant (chlorure de sodium) qui passe au travers du joint facial et de la valve d'expiration est mesurée. La fuite totale vers l'intérieur ne doit pas être supérieure à 2%.

#### • Résistance respiratoire

La résistance respiratoire du masque ne doit pas être supérieure aux valeurs suivantes : pendant l'essai avec le respirateur artificiel (25 cycles / min et 2,0 l / coup) ou en flux continu 160 l / min : 2,0 mbar pour l'inhalation et 3,0 mbar pour l'expiration. La résistance à l'inspiration ne doit pas dépasser 0,5 mbar avec un flux d'air continu de 30 l / min et 1,3 mbar avec air continu 95 l / min.

#### • Inflammabilité

Chaque demi-masque est testé en passant par une flamme à 800 ° C + / - 50 ° C à une vitesse de 6 cm / s. Après ça, les appareils ne doivent pas continuer à brûler plus de 5 s.

#### • Teneur en dioxyde de carbone

La teneur en dioxyde de carbone de l'air inhalé (temps mort) ne doit pas dépasser une valeur moyenne de 1,0 % (en volume).

## Usage et maintenance

**Mise en place:** 1 - Visser les deux filtres directement dans leur supporte latéral du demi masque jusqu'à ils s'arrentent sur le joint au fond. 2 - Agrandir à la mesure possible le harnais , puis porter la tête dans le harnais et mettre le demi masque sur le nez et la bouche; au même temps avec l'autre main positionner l'autres harnais de la tête. 3 - Pour obtenir un bon ajustement du demi-masque, ajuster la tension du faisceau. 4 - Faire le contrôle d'étanchéité: si le résultat est positif, on peut accéder dans la zone avec contaminants .

**Test d'étanchéité:** PAppuyez le main contre le couvercle de la soupape d'expiration pour fermer la sortie et expirez lentement. Si l'air ne sort pas par le joint facial, ce qui signifie que le masque est bien positionné. Sinon, est nécessaire de mieux positionner le masque sur le visage et augmenter la tension du harnais. Répétez jusqu'à obtenir une bonne étanchéité.

**Nettoyage:** Le demi-masque doit être nettoyé après chaque utilisation. D'abord enlever les deux filtres et avec l'air comprimé nettoyer le demi-masque de poussière. Enlever avec l'aide d'un chiffon tout autre matériel sédimenté. Si nécessaire, enlever les composants et laver avec de l'eau chaud avec du détergent neutre. Absolument pas utiliser des solvants. Les soupapes de inhalation et l'exhalation doivent être enlevés et nettoyés . Laver et laisser sécher sans exposition au soleil ou autre source de chaleur. Sécher les pièces en caoutchouc à températures inférieures à 50 ° C. Une fois sec, il faut re- assembler tout les pièces

**Désinfection:** Avant la désinfection, le demi-masque doit être propre, si le demi-masque est particulièrement sale ou doit être utilisé par une autre personne, il est recommandé de désinfecter avec un désinfectant qui ne ruine pas les plastiques et le caoutchouc. Enfin, laver et sécher selon les instructions ci-dessus.

**Stockage:** Le demi-masque s'il n'est pas utilisé, doit être conservé dans une boîte fermée, loin de poussière, saleté, lumière, humidité et chaleur. En outre, pendant le transport e le stockage, il faut s'assurer l'intégrité de l'emballage en évitant que les masques peuvent être endommagés par des objets tranchants ou écrasé et déformé par un surcharge de poids excessive.

**Durée de stockage:** 5 ans indiquée sur l'étiquette de la boîte.

Pour toutes les informations sur les applications, les limites d'utilisation et de maintenance, voir le manuel d'utilisation joint à chaque demi masque (ISU011\_01).

## Détails Techniques

Le masque avec caoutchouc synthétique doux offre un meilleur confort des utilisateurs.

Les petites ailes dans le supporte de filtre font passer plus facilement l'air pour une meilleur circulation, qui permet d'exploiter pleinement la capacité et la vie du filtre

L'harnais attaché sur la partie rigide du masque et non sur le joint facial évite de pression sur le visage, assurant un meilleur confort pour l'utilisateur ainsi qu'une meilleure adhérence au visage.

L'harnais est équipé avec un simple et rapide system de ajustement

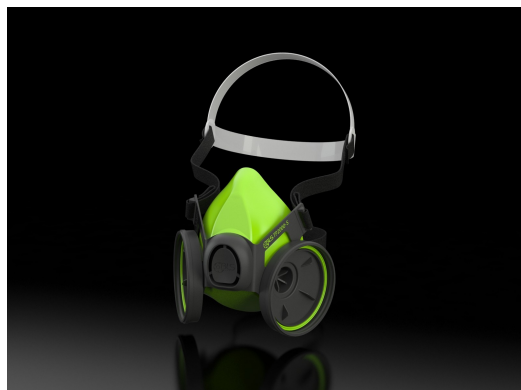
Les demi masques utilisent même soupapes d'étanchéité des masques complets et garantissent major niveau d'étanchéité



**TP2000 S**

cod. 8002025

**EN 140:1998**



Essai selon EN 140:1998		EN 140	TP2000S
Fuite vers l'intérieur totale (%)		> 2,0	1,0
Résistance respiratoire (mbar)	insp. 30 l/min	< 0,5	0,2
	insp. 95 l/min	< 1,3	0,5
	insp. 160 l/min	< 2,0	1,1
	exp.. 160 l/min	< 3,0	2,6
CO2 teneur (%)		<1,0	0,4

## Caractéristique

Le demi masque TP 2000 R avec deux filtres est doté d'un joint facial de silicone, de un harnais de tête avec quatre points de connexions à la partie rigide et une têtère ajustable. Le demi-masque est doté de une soupape de exhalation frontal et deux supporte du filtre latérales avec filetage spécial à utiliser avec tous les filtres de la série BLS 300 avec raccord du même type

## Matériaux

Le demi-masque complet TP2000 S est composé des matériaux suivants:

- Masque: silicone
- Partie rigide : polypropylène
- Supporte de soupape : plastique
- Porte filtre (filetage): ABS
- Harnais + têtère : brides élastique + polypropylène
- Poids (sans filtres) : 150 g

## Filtres série 300

Le demi masque TP 2000S utilise filtres contre gaz, poussière et combinés de la série BLS 300 avec filetage spécial qui sont vissés aux connexions latéral, toujours par paires et le même type.

Les applications varient selon le type de filtre utilisé: l'industrie pharmaceutique, chimique, la construction, de la fonderie, l'agriculture, la menuiserie, si on utilise des filtres contre les poussières, l'industrie du transport maritime, l'aéronautique, la peinture, des ateliers si on utilise les filtres contre les gaz et combinés

## Limites d'exposition

Limites d'exposition pour demi- masques avec des filtres contre les poussières:

demi-masque + filtre P2 = 10\* x VME

demi-masque + filtre P3 = 30\* x VME

Limites d'exposition pour demi- masques avec des filtres contre les gaz

demi-masque + filtre classe 1 = 30\* x VME (ou 1000 ppm)

demi-masque + filtre classe 2 = 30\* x VME (ou 5000 ppm)

\* =PA comme spécifié dans la norme EN 529:2005 (pour l'Italie)

## Certification

Le demi masque TP 2000 S répond aux exigences de la norme EN 140:1998 et est marqué CE, comme prévu par la directive européenne 89/686/CEE, EPI de catégorie III. Italcert est l'organisme de certification (n° 0426) responsable de la certification CE (art. 10) et du contrôle (Art.11.B). Tous les produits sont fabriqués dans une société certifiée ISO 9001:2008.

## Tests de certification

Le demi masque TP 2000 S est conforme à la norme EN 140:1998 et a été soumis aux tests prévus par la norme

- Fuite vers l'intérieur

Le test de la fuite vers l'intérieur prévoit que 10 sujets équipés du masque réalisent des exercices simulant les conditions de travail. Pendant l'essai, la quantité de polluant (chlorure de sodium) qui passe au travers du joint facial et de la valve d'expiration est mesurée. La fuite totale vers l'intérieur ne doit pas être supérieure à 2%.

- Résistance respiratoire

La résistance respiratoire du masque ne doit pas être supérieure aux valeurs suivantes : pendant l'essai avec le respirateur artificiel (25 cycles / min et 2,0 l / coup) ou en flux continu 160 l / min : 2,0 mbar pour l'inhalation et 3,0 mbar pour l'expiration. La résistance à l'inspiration ne doit pas dépasser 0,5 mbar avec un flux d'air continu de 30 l / min et 1,3 mbar avec air continu 95 l / min.

- Inflammabilité

Chaque demi-masque est testé en passant par une flamme à 800 ° C + / - 50 ° C à une vitesse de 6 cm / s. Après ça, les appareils ne doivent pas continuer à brûler plus de 5 s.

- Teneur en dioxyde de carbone

La teneur en dioxyde de carbone de l'air inhalé (temps mort) ne doit pas dépasser une valeur moyenne de 1,0 % (en volume).

# FICHE TECHNIQUE TP 2000 S EN 140:1998

cod. 8002025

## Usage et maintenance

**Mise en place:** 1- Visser les deux filtres directement dans leur supporte latéral du demi masque jusqu'à ils s'arrentent sur le joint au fond. 2 - Agrandir à la mesure possible le harnais , puis porter la tête dans le harnais et mettre le demi masque sur le nez et la bouche; au même temps avec l'autre main positionner l'autres harnais de la tête. 3 - Pour obtenir un bon ajustement du demi-masque, ajuster la tension du faisceau. 4 - Faire le contrôle d'étanchéité: si le résultat est positif, on peut accéder dans la zone avec contaminants .

**Test d'étanchéité:** Appuyez la main contre le couvercle de la soupape d'expiration pour fermer la sortie et expirez lentement. Si l'air ne sort pas par le joint facial, ce qui signifie que le masque est bien positionné. Sinon, est nécessaire de mieux positionner le masque sur le visage et augmenter la tension du harnais. Répétez jusqu'à obtenir une bonne étanchéité.

**Nettoyage:** Le demi-masque doit être nettoyé après chaque utilisation. D'abord enlever les deux filtres et avec l'air comprimé nettoyer le demi-masque de poussière. Enlever avec l'aide d'un chiffon tout autre matériel sédimenté. Si nécessaire, enlever les composants et laver avec de l'eau chaud avec du détergent neutre. Absolument pas utiliser des solvants. Les soupapes de inhalation et l'exhalation doivent être enlevés et nettoyés . Laver et laisser sécher sans exposition au soleil ou autre source de chaleur. Sécher les pièces en caoutchouc à températures inférieures à 50 ° C. Une fois sec, il faut re- assembler tout les pièces

**Désinfection:** Avant la désinfection, le demi-masque doit être propre, si le demi-masque est particulièrement sale ou doit être utilisé par une autre personne, il est recommandé de désinfecter avec un désinfectant qui ne ruine pas les plastiques et le caoutchouc. Enfin, laver et sécher selon les instructions ci-dessus.

**Stockage:** Le demi-masque s'il n'est pas utilisé, doit être conservé dans une boîte fermée, loin de poussière, saleté, lumière, humidité et chaleur. En outre, pendant le transport e le stockage, il faut s'assurer l'intégrité de l'emballage en évitant que les masques peuvent être endommagés par des objets tranchants ou écrasé et déformé par un surcharge de poids excessive.

**Durée de stockage:** 5 ans indiquée sur l'étiquette de la boîte.

Pour toutes les informations sur les applications, les limites d'utilisation et de maintenance, voir le manuel d'utilisation joint à chaque demi masque (ISU011\_01).

## Détails Techniques

Le masque silicone offre un meilleur confort des utilisateurs.

Les petites ailes dans le supporte de filtre font passer plus facilement l'air pour une meilleure circulation, qui permet d'exploiter pleinement la capacité et la vie du filtre

L'harnais attaché sur la partie rigide du masque et non sur le joint facial évite de pression sur le visage, assurant un meilleur confort pour l'utilisateur ainsi qu'une meilleure adhérence au visage.

L'harnais est équipé avec un simple et rapide system de ajustement

Les demi masques utilisent même soupapes d'étanchéité des masques complets et garantissent major niveau d'étanchéité



**BLS S.r.l.**

Via Morghen, 20 - 20158 Milano - Italia  
Tel. +39 02 39310212

info@blsgroup.it  
www.blsgroup.it

Juin 2012